

**Riktlinjer inför budget
2022 och verksamhetsplan
2022-2024**



Piteå kommun

Styr- och ledningssystem

Piteå kommuns styr- och ledningssystem

Piteå kommuns styr- och ledningssystem utgår från den modell som brukar betecknas Public Governance. Planeringsarbetet för verksamhet och budget syftar till att uppnå Piteå kommuns vision, strategiska områden och mål. Styrning och ledning är ett pågående utvecklingsarbete. Piteå kommuns styrning och ledning är indelad i fem komponenter där den politiska viljan och dialogen med medborgarna är centrala inslag. Processen i figuren visar hur kommunens styr- och ledningsprocess knyter ihop ekonomi och kvalitet.



Årshjul

Årsredovisning

Slutliga resultat analyseras och redovisas i årsredovisningen. Målbedömning sker enligt fastställd modell.

Riktlinjer

Riktlinjernas är ett politiskt dokument vars huvudsakliga uppgift är att besluta om kommunfullmäktiges viljeinriktning. I riktlinjerna tydliggörs för nämnder och bolag de utmaningar och uppdrag som finns inför kommande budget och verksamhetsplan. Resultat och analyser i årsredovisning utgör tillsammans med omvärldsanalys grund för riktlinjer inför kommande års budgetarbete. Övergripande mål för de strategiska områdena samt för personal och ekonomi, fastställs i riktlinjerna. Målen ska utgöra en viktig grund i planeringsprocessen.

Verksamhetsplan

Utifrån nämndernas och bolagens planeringsprocess som bedrivs i enlighet med riktlinjerna fastställer Kommunfullmäktige budget för det kommande året samt verksamhetsplan för den kommande treårsperioden.

Månads- och delårsbokslut

En gemensam väl fungerande process där månadsbokslut (kommunen) och delårsbokslut (kommun och concern) signalerar eventuella avvikelser och/eller förändringar.



Verksamhetsplan för kommunkoncernen utgör tillika kommunens övergripande internkontrollplan och den följs upp enligt bilden ovan.

Medborgardialog en viktig del i styr- och ledningssystem

Medborgar- eller brukardialog Dialog behöver ske och utvecklas ur två perspektiv. Brukardialog från ett förvaltnings- och kundperspektiv och medborgardialog ut ett demokratiutvecklingsperspektiv för att ge utrymme till delaktighet och medskapande.

Kund- och brukardialog sker i verksamheterna och vänder sig till de som nyttjar service och tjänster som kund.

Medborgarfokus Mål och nyckeltal uttrycks ur ett medborgarperspektiv. Medborgardialog är ett viktigt inslag när vi utvecklar våra verksamheter.

Medborgardialog sker kommunövergripande och vänder sig till alla boende i Piteå. Medborgardialog beslutas av kommunstyrelsen. Piteborna ska uppleva delaktighet i verksamheterna samt i utveckling av det framtida Piteå. Kommunstyrelsen beslutar årligen om fokusdialoger för medborgardialogen. I Piteå kommun är dialogen indelad i fyra perspektiv;

- **Information** Lättillgänglig och aktuell information är grund för delaktighet och inflytande. Piteborna ska få veta vad de får för sina skattepengar.
- **Konsultation** När kommunen ställer frågor till piteborna, exempelvis medborgar- och kundundersökningar.
- **Delaktighet** Möjlighet för medborgare att delta vid framtagande av förslag, eller att själv lägga egna förslag.
- **Medbestämmande** Särskilda metoder samt resultat från undersökningar utgör ett av många beslutsunderlag inför budget och verksamhetsplan.

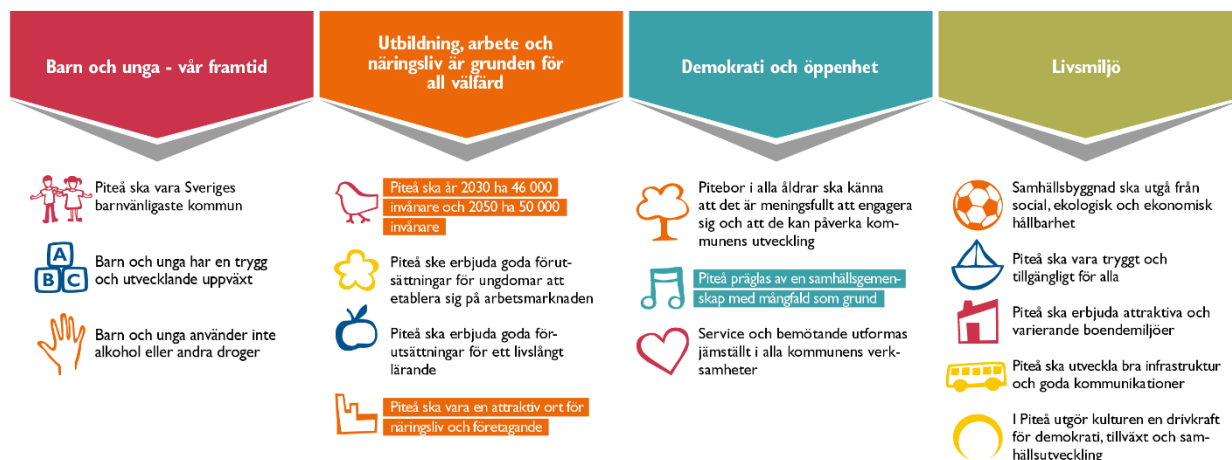
Styrkedja

Strukturen beskriver hur vision, mål och nyckeltal bryts ned från kommunfullmäktige till respektive nämnd/bolag. Kommunfullmäktige styr genom verksamhetsplan och andra styrande dokument. Verksamhetsplan (VEP) utgör också Plan för hållbarhet som inkluderar plan för folkhälsoarbete, mänskliga rättigheter, barnkonventionen, miljöprogram samt program för alkohol- och drogförebyggande arbete. Översiktsplanen utgör lagstadgade planer som klimat och energiplan och trafikstrategi. Vision och strategiska områden tillsammans med ledarskaps- och medarbetarpolicy utgör den värdegrund som alla verksamhet utgår från.



Strategiska områden och övergripande mål

Det finns 15 övergripande mål samt mål för personal och ekonomi. Av de övergripande målen har kommunfullmäktige beslutat att tre mål är prioriterade och övriga 12 mål är riktade till nämnder och bolag som får ett särskilt ansvar. Dessa utgör koncernens samlade mål.



Agenda 2030 en del i ordinarie arbete

Piteå kommun ingår Agenda 2030 i det ordinarie arbetet. Bedömningen är att kommunens övergripande mål och nyckeltal i stor utsträckning kopplar till målen i Agenda 2030. Piteå kommun har inarbetat mål och nyckeltal som visar på hur kommunen bidrar i arbetet för Agenda 2030. Kommunfullmäktige har i reglementen tydliggjort alla nämnders uppdrag och det gemensamma ansvaret för Mänskliga rättigheter. Piteå kommun har därutöver antagit Riktlinjer för Mänskliga Rättigheter- Mångfald och tagit ställning genom att underteckna.

Borgmästaravtalet, ett avtal för innovativa energistäder som bygger på ett klimatinitiativ för Europas städer och regioner att minska koldioxidutsläppen.

CEMR – en europeisk överenskommelse för jämställdhet. ECCAR – European Coalition of Cities against Racism

Tillsammans når vi målen





Kommunkoncernens utmaningar, ambitiösa mål och vision kräver arbetsformer som utgår ifrån tillit och dialog. Framgångsfaktorer för att lyckas är en fortsatt utveckling av samverkan och samordning inom kommunkoncernen. Tillsammans med regionen, andra kommuner, civilsamhälle och näringsliv nyttjar kommunkoncernen befintliga samverkansstrukturer samt utvecklar nya där sådana behövs.

Prioriterade mål




	Piteå ska år 2030 ha 46 000 invånare och till 2050 50 000 invånare		Alla nämnder och helägda bolag
	Piteå präglas av en samhällsgemenskap med mångfald som grund		Alla nämnder och helägda bolag
	Piteå ska vara en attraktiv ort för näringsliv och företagande		Alla nämnder och helägda bolag

Riktade övergripande mål

	Piteå ska vara Sveriges barnvänligaste kommun	Alla nämnder och helägda bolag
	Barn och unga har en trygg och utvecklande uppväxt	KS, BUN, KFN, MTN, SBN, SN, ÖFN
	Barn och unga använder inte alkohol eller andra droger	KS, BUN, KFN, MTN, SBN, SN, ÖFN
	Piteå ska erbjuda goda förutsättningar för ungdomar att etablera sig på arbetsmarknaden	KS, SBN, SN
	Piteå ska erbjuda goda förutsättningar för ett livslångt lärande	BUN, KFN, SBN, PiteBo, PSP
	Piteborna i alla åldrar ska känna att det är meningsfullt att engagera sig och att de kan påverka kommunens utveckling	KS, KFN
	Service och bemötande utformas jämställt i kommunens alla verksamheter	Alla nämnder och helägda bolag
	Samhällsbyggnad ska utgå från social, ekologisk och ekonomisk hållbarhet	Alla nämnder och helägda bolag

 Piteå ska vara tryggt och tillgängligt för alla	KS, BUN, FSN, KFN, SBN, SN, ÖFN, PiteEnergi, Pireva, PiteBo
 Piteå ska erbjuda attraktiva och varierande boendemiljöer	KS, FSN, SBN, SN, PiteBo, PiteEnergi, Pireva
 Piteå ska utveckla bra infrastruktur och goda kommunikationer	KS, SBN, PiteEnergi, Pireva, Piteå Hamn
 I Piteå utgör kulturen en drivkraft för demokrati, tillväxt och samhällsutveckling	KS, BUN, KFN, SBN, PSP

Mål för personal och ekonomi

 Piteå kommun och de kommunala bolagen ska arbeta aktivt för att vara en attraktiv och jämställd arbetsgivare samt skapa hälsofrämjande arbetsplatser	KS, BUN, FSN, KFN, GRN, SBN, SN och alla helägda bolag
 Budgetramen ska hållas genom effektiv hushållning av disponibla resurser	Alla nämnder
 Piteå kommuns och de kommunala bolagens finansiella ställning ska vara långsiktigt hållbar	KS och helägda bolag

Måluppfyllelse

Piteå kommuns uppfattning är att den snabba samhällsutvecklingen samt jämförelser med andra har skapat ett behov av "rörliga mål". Piteå kommuns mål är därför uttryckta som kvalitativa mått. Gemensam mall och arbetssätt med målbedömning skapar goda dialoger mellan politiker och tjänstepersoner. Dialog om verksamhetens kvalitet utgör grund för målbedömning, verksamhetsutveckling och medborgardialog.

Grad av måluppfyllelse bedöms enligt följande skala:

 Ej bedömt
  1 Målet ej uppfyllt
  2 Målet delvis uppfyllt
  3 Målet uppfyllt i hög grad
  4 Målet helt uppfyllt

Analys

Analys sker utifrån fastställda mål för att undvika att enskilda nyckeltal får allt för stor vikt. Grunden i analysen utgår från redovisade resultat och dialog kring måluppfyllelse. Analysen ska handla om helheten för målet, eller det strategiska området, inte om detaljer. Nyckeltalens roll är att stödja en kvalitativ bedömning, men kan aldrig utgöra det enda underlaget för bedömning, men kan aldrig utgöra det enda underlaget för bedömning av måluppfyllelse. Jämförelser med andra kommuner ger möjligheter att förhålla sig till de egna resultaten. Mall för målbedömning utifrån ovanstående ligger till grund för bedömningen.

Grund för analysen

- Resultat i form av nyckeltal och/eller undersökningar.
- Åtgärder, planerade och/eller genomförda, i syfte att förbättra måluppfyllelsen.
- Satsningar i verksamhetsplan (VEP) och koncernbudget.
- "Andra värden" - ej mätbara.

Alla nyckeltal som är individbaserade redovisas med utfall för män och kvinnor.

God ekonomisk hushållning

Med årsredovisning och revisorernas utlåtande i revisionsberättelsen som grund beslutar kommunfullmäktige om ansvarsfrihet och God ekonomisk hushållning. Underlag för beslut byggs utifrån en samlad bild av kommunens mål och målindikatorer. Piteå kommun gör en samlad bedömning av måluppfyllelse för de fyra strategiska områdena samt för personal och ekonomi. Bedömningen utgör grunden för God ekonomisk hushållningen, som enligt lagen ska bedömas i varje kommun.

Planeringsprocess 2022-2024

Planeringsprocessen har sin utgångspunkt i flera perspektiv samtidigt

- Årsredovisning 2020 utgör grund för perspektivet föregående år
- Verksamhetsplan 2021-2023 utgör grund för perspektivet innevarande år

Utvecklingsperspektiven utgör grund för prioritering

- Omvärldsanalysen utgör grund för perspektivet framtid 2021 - framåt
- Prioriteringar för planperioden 2021-2023

Beslutsprocessen

- Verksamhetsplan och budget fastställs vid kommunfullmäktiges sammanträde i juni.
- I november fastställer kommunfullmäktige skattesats och eventuella uppdateringar i ekonomiska underlag.

Tidplan för verksamhetsplan 2022-2024 samt årsbudget 2022

Aktiviteter och beslut, jan-juni	Dag	Datum
Riktlinjekonferens ordförande, FV-chefer, VD:ar inför Riktlinjer 2022-2024	tor	2021-01-21
Presentation av utkast till riktlinjer	tor	2021-02-11
Kommunstyrelsen - Riktlinjer för budgetarbetet 2022-2024	mån	2021-03-08
Kommunfullmäktige - Riktlinjer för budgetarbetet 2022-2024	mån	2021-03-22
Budgetmaterial från styrelse/nämnder (Nyckeltal, driftbudget samt investeringsbudget)	tis	2021-05-04
Budgetinformation (budgetträffar) med respektive nämnd	tis	2021-05-11
Budgetberedning	ons	2021-05-19
Budgetberedning	fre	2021-05-21
Kommunstyrelsens arbets- och personalutskott	mån	2021-05-31
Kommunstyrelsen	mån	2021-06-07
Central samverkansgrupp (MBL)	tis	2021-06-08
Kommunfullmäktige	mån	2021-06-21

Fastställande av budget, verksamhetsplan samt skattesats	Dag	Datum
Budgetmaterial från bolagen	tis	2021-10-05
Kommunstyrelsens arbets- och personalutskott	mån	2021-10-18
Kommunstyrelsen	tis	2021-11-02
Kommunfullmäktige, inkl. kommunkoncernbudget	mån	2021-11-29

Sammanfattning av årsredovisning och omvärldsanalys

2020 har varit ett väldigt speciellt år. Coronapandemin har satt spår i hur vi uppfattar världen och på våra förväntningar. Hur vi som kollektiv uppfattar världen har även stark påverkan på vad vi gör och hur vi i slutändan formar världen. Omvärlds- och framtidsanalysen samlar spaningar från ett flertal källor för att ge en bild av hur omvärlden förändras och troliga scenarier på utvecklingen till 2030. Detta ger en fingervisning på vad Piteå kommun behöver hantera för att få en god utveckling även i framtiden.

För att nå befolkningsmålet kommer det att krävas omfattande satsningar, som kan komma att innebära påfrestningar på kommunens ekonomi, både resultatmässigt och likviditetsmässigt. Goda förutsättningar behövs i planarbetet främst för mark och bostäder.

- Modern samhällsbyggnad bygger på klimatneutrala lösningar som är anpassade för att klara de klimatförändringar kommer som uppstå.
- Ett gott mottagande av nya pitebor medför långsiktigt förbättrade förutsättningar att nå befolkningsmålet. Integration i samhället och etablering på arbetsmarknaden är avgörande för att lyckas.
- Piteå ska vara en familjevänlig och attraktiv kommun där barnens perspektiv är viktiga.
- Behov finns för fortsatt ökad trygghet och trivsel. Öppenhet, förtroende och transparens behöver utvecklas som ett led i att ytterligare stärka tilliten både internt och i samhället. För att nå ett öppet samhälle är det viktigt att kontinuerligt utveckla medborgarnas möjligheter att delta i och påverka kommunens verksamheter.
- Coronapandemin har skapat nya förutsättningar. Hemarbete, distansmöten, E-handel och småstaden blir en del i det nya normala.
- Ett fortsatt fokus på näringslivets förutsättningar och näringslivsklimatet är en förutsättning för en fortsatt tillväxt och även för att klara välfärdsuppdraget.
- Ett förnyelsearbete med stöd av digital teknik som riktar sig till kommunens medborgare krävs samtidigt som den interna effektiviteten behöver öka med hjälp av automation och nya arbets sätt.
- Kompetensförsörjningen kommer bli en utmaning framöver. Såväl, möjlighet att ha ett längre arbetsliv, arbeta för att fler ska kunna arbeta mer som att nyttja möjligheter med automatisering och modern teknik kommer behövas. Därtill behöver attraktiviteten som arbetsgivare fortsätta att utvecklas genom att kunna erbjuda goda villkor, ge möjlighet till utveckling för anställda, samt arbeta med ökad tillit på arbetsplatserna och ett systematiskt arbetsmiljöarbete.

Piteå kommun har drygt 4 000 månadsanställda varav 80 procent kvinnor och 20 procent män. Av kommunens medarbetare är sex procent utrikesfödda. Under 2020 harsjukfrånvaron ökat till 6,7 procent, jämfört med 2019, när den låg på 5,4 procent. Den ökade sjukfrånvaron beror framförallt på Corona-pandemin och att medarbetare har följt råden att stanna hemma vid minsta förkylningssymtom. Medelåldern 2020 är 46 år och de som gått i pension är i snitt 64,1 år, vilket tyder på att fler går tidigare i pension. andelen med heltidsanställning är relativt hög, men det är en stor andel som valt att arbeta mindre, vilket innebär att det finns en viss arbetskraftsreserv i organisationen. För att klara utmaningen med kompetensförsörjningen kommer det att krävas många olika aktiviteter.

Inför planperioden är de ekonomiska planeringsförutsättningarna fortsatt osäkra. Osäkerheten är stor i beräkningen av kommande års resultatnivåer och antaganden om framtiden ändras fortlöpande. De största osäkerheterna utgörs av befolkningsprognosen, pandemins långsiktiga effekter och konjunkturutvecklingen. Bedömningen är att det reala skatteunderlaget kommer att utvecklas relativt svagt och att efterfrågan på kommunal service i olika former kommer att öka.

I den av kommunfullmäktige fastställda budgeten för år 2021 uppgår resultatet till 43,7 mkr. I bokslutet 2020 ingår anslagsöverföring till 2021 av driftmedel engångs/i ram till nämnder om 11,6 mkr. Ny beräknad finansiering förbättrar budgeterat resultat till 99,0 mkr. Därutöver anslagsöverförs 67,4 mkr till investeringsbudget 2021.

Mål inför budgetarbetet

Prioriterade mål

- Piteå ska år 2030 ha 46 000 invånare, och till 2050 ha 50 000 invånare
- Piteå präglas av en samhällsgemenskap med mångfald som grund
- Piteå ska vara en attraktiv ort för näringsliv och företagande

Målvärde för ekonomi

- Resultatet ska uppgå till 1,5 - 2,0 procent av skatteintäkter och generella statsbidrag, vilket innebär en årlig resultatnivå om 40 - 53 mkr beräknat på 2021 års skatter och generella statsbidrag.
- Likviditet, betalningsberedskapen uppnår målet om 30 dagar.
- Huvudprincipen är att Piteå kommun inte ska ha några lån. Undantag kan ske för bostadsbyggande samt för strategiskt långsiktiga investeringar.
- Piteå Kommunföretag AB bedriver sin löpande verksamhet utan tillskott av ägaren Piteå kommun

Målvärde för kompetensförsörjning

- Sjukfrånvaro på max 4,5 procent vid utgången av 2023
- Öka andelen som arbetar heltid till 95 % vid utgången av 2024
- Öka faktisk ålder för pensionsavgång till 65 år

Mål för koncernen

Piteå Kommunföretag AB med dotterbolagen; AB PiteBo, AB PiteEnergi, Piteå Hamn AB, Piteå Näringsfastigheter AB, Piteå Renhållning och Vatten AB samt Piteå Science Park AB omfattas av

- Piteå kommuns vision, strategiska områden samt riktade övergripande mål
- Koncernen Piteå Kommunföretag AB:s strategiska plan med tillhörande mål
- Bolagsordningar samt ägardirektiv
- Årlig utdelning till ägaren om 50 % av årets resultat, minst 10 mkr. Fastställs i strategisk plan i Piteå Kommunföretag AB.

Ekonomiska förutsättningar för planperioden

Piteå kommun har en lång historik av positiva resultat. År 2017 justerades målvärdet för nyckeltalet Resultat i förhållande till skatteintäkter och generella statsbidrag från 2,0-3,0 % till 1,5-2,0 %. Kommunens resultat har de fyra senaste åren överstigit målvärdet och motsvarat 2,1 % (2017), 2,7 % (2018), 3,5 % (2019) och 5,5 % (2020) av skatter och generella statsbidrag. Resultatet år 2020 om 144 mkr innefattar jämförelsestörande poster om 38 mkr. Målvärdet för året klaras med god marginal även exklusive jämförelsestörande poster.

Konjunkturen har mattats av de senaste åren och den pågående pandemin bidrar till fördröjd återhämtning. Ett omfattande vaccinationsprogram har inletts med förhoppningen om att uppnå kraftigt dämpande effekter på pandemins fortsatta utbredning och konsekvenser. Den kraftiga konjunkturedgången gör att skatteunderlaget förväntas växa i en betydligt långsammare takt kommande år än vad som varit normalt under de senaste tio åren. Bedömningen är att konjunkturen fortsatt kommer vara dämpad under planperioden. Det medför att skatteintäkterna inte kommer att öka i samma omfattning som tidigare och staten har därför beslutat om tillfällig utökning av generella statsbidrag under 2021-2022.

Behoven av välfärdstjänster framför allt inom äldreomsorgen fortsätter att öka och nettokostnadsutvecklingen har en högre årlig ökningstakt än skatteintäkterna. Ökningstakten för nettokostnaderna är svåra att strama åt på kort sikt.

Kommunkoncernen står kommande år inför omfattande behov av investeringar för att möta samhällsutvecklingen där fastigheter och infrastruktur behöver förnyas och förbättras samt demografiutvecklingen med allt fler äldre medborgare. Det är en utmaning att klara den väntade volymökningen av äldre och de stora investeringsbehoven och samtidigt ha en fortsatt gynnsam ekonomisk utveckling i kommunen.

De relativt stora pensionsavgångarna och därmed en generationsväxling inom de kommunala verksamheterna kommer också att innebära kostnader framöver.

Sammantaget är det därför mycket viktigt för kommunen att arbeta mot de prioriterade målen för att skapa förutsättningar för en långsiktigt god ekonomi.

Resultatbudget

Finansiering - Skatteprognoser och befolkningsprognoser

Kommunens skatteberäkningar grundas på Sveriges Kommuner och Regioners prognoser som presenteras fem gånger år 2021 (februari, april, augusti, oktober och december). Beräkningen baseras på kommunens befolkningsförändring under året, med en slutlig bedömning utifrån befolkningsciffror första november. Inför planperioden råder relativt stor osäkerhet om skatteunderlagsprognosernas utveckling, tillgången på arbetskraft kommande år samt prognoser om volymförändringar inom utbildnings- och omsorgsverksamheterna.

Verksamhetsplanen för 2021-2023 baseras på en befolkningsökning om 0,4 % för respektive år. En ny befolkningsprognos utifrån basåren 2010-2019 är framtagen hösten 2020. Prognosen indikerar en befolkningstillväxt om knappt 1 000 personer fram till år 2030, vilket motsvarar en genomsnittlig ökning om 0,2 % per år.

Pott till kommunstyrelsens förfogande

I verksamhetsplan 2021-2023 har budget avsatts för löneökningar, attraktiv arbetsgivare, generationsväxling m.m. När årlig löneöversyn är fastställd och godkänd av kommunstyrelsens arbets- och personalutskott fördelas budgetmedel till nämnderna.

Resultatutjämningsreserv (RuR)

Resultatutjämningsreserv möjliggör reservering av medel som får användas för att utjämna intäkter över konjunkturcykeln. I tider av tillfälligt minskat skatteunderlag kan disponering av RuR göras för att mildra effekterna i kommunens verksamheter. Vid varje årsbokslut tas beslut om eventuell ytterligare reservering till reserven.

I samband med 2020 års bokslut föreslås en avsättning om 79,0 mkr till resultatutjämningsreserven.

Totalt uppgår resultatutjämningsreserven till 196,0 mkr (exkl förslag på avsättning 2020).

Reservfond

För att hantera framtida pensionsutbetalningar och större investeringar har kommunen den s.k. reservfonden, fonderade medel i egen balansräkning. I samband med årsbokslut 2019 tillfördes 25 mkr till fonden. Vid utgången av 2020 värderades reservfonden till 267 mkr. Under året har pensionskulden i balansräkningen ökat och utifrån reservfondens syfte föreslås att under 2021 tillskjuta motsvarande medel till fonden om 80 mkr.

Kommunstyrelsen får i uppdrag att förtydliga indelningen av Reservfonden avseende de två delområdena för pensionsfondering med placeringar på längre sikt och fondering för investeringar med placeringar på kortare sikt. Uppdraget innefattar även en revidering av berörda styrande dokument.

Driftbudget nämnder

- **Kostnadseffektivitet**
Nämnderna ska klara verksamheten utan tillkommande äskanden. Alla styrelser och nämnder har ett gemensamt ansvar att arbeta kostnadseffektivt, med återhållsamhet och i samverkan med andra. Syftet är att uppnå de ekonomiska målen, skapa utrymme för utvecklingsarbete inom den egna verksamheten samt förbereda för den omfördelning mellan nämnder som behövs för att klara demografiutmaningen.

Kommunstyrelsen får i uppdrag att utarbeta en modell/plan för hur tillskott till socialnämnden ska effektueras.

- **Taxor och avgifter**
Vissa taxor är kopplade till index med årliga justeringar. Maxtaxor justeras efter beslut av regering/ riksdag. Principen för övriga taxor är att de ska prövas årligen för att följa kostnadsutveckling och undvika kraftiga engångshöjningar. ska ge förslag på taxeförändringar och det ska redovisas till budgetberedningen. Syftet är att säkerställa framtida finansiering av den kommunala verksamheten.
- **Anslagsbindningsnivå**
Kommunfullmäktige har beslutat att nämnd utgör anslagsbindningsnivå.

Investeringsbudget kommunen

Det är väsentligt att ha god framförhållning och långsiktig planering av investeringar. I syfte att stärka Piteås attraktionskraft i konkurrensen om invånarna, arbetskraften och näringslivet står kommunen inför strategiskt viktiga investeringar inom områden som skolstruktur, vård- och omsorgsboende och infrastruktur.

- Investeringsutrymmet i kommunen har ett långsiktigt riktmärke om totalt 130 mkr per år för planperioden. Nivån grundar sig på bedömt utrymme för egenfinansiering. För 2022 sätts investeringsramen till 170 mkr. Därutöver tillkommer investeringsvolymen i bolagskoncernen som beräknas bli avsevärt högre.
- I budgetarbetet ska alla nämnder motivera alla investeringsäskanden kopplat till förväntad ökad måluppfyllelse för de tre prioriterade målen. Profilen på investeringarna för 2022 ska vara Barn och unga, Näringsliv och föreningsliv samt Folkhälsa och kultur.
- Innan styrelse och nämnder tar slutligt beslut om investeringsäskanden ska samordning ske mellan förvaltningarna med målet att äskanden hålls inom den beslutade ramen.
- Internräntan för 2022 följer Sveriges Kommuner och Regioners rekommendation och fastställs till 1,0 % (SKR feb 2021). Det är en sänkning med 0,25 procentenheter jämfört med internräntan år 2021.

Beräkningsgrunder samt ekonomiska underlag

Alla nämnder och bolag ska i sitt budgetförslag ange utförlig källa för alla sina statistiska uppgifter och prognoser. Utförligare information kring beräkningsgrunder återfinns i bilaga 3 Beräkningsgrunder.

Historiskt utfall avseende ramjusteringar återfinns i bilaga 4a Ramneddragningar och 4b Ramtillskott. Utgångsvärdet till riktlinjerna avseende Budget- och kassaflöde för planperioden återfinns i bilaga 5 Resultatbudget/-plan 2022-2024 och bilaga 6 Kassaflödesbudget/-plan 2022-2024.

Uppdrag

I alla nämnder och styrelsers arbete med att utarbeta förslag till verksamhetsplan för 2022 - 2024 ska en tydlig inriktning mot ett helhetsperspektiv framgå som tar ett gemensamt ansvar för Piteå kommuns utveckling.

Uppdrag till kommunchefen och VD Piteå kommunföretag AB

- Kommunchefen och VD Piteå kommunföretag AB får i uppdrag att, tillsammans med förvaltningschefer respektive VD för de olika bolagen, ta ansvar för de uppdrag samt utveckla och samordna de områden som beskrivs nedan.

Uppdragen benämns här ledningsuppdrag och tydliggör vikten av att arbeta gemensamt för att möta de utmaningar som identifierats i omvärldsanalys, resultat och måluppfyllelse och för att nå kommunens mål med fokus på de tre prioriterade målen. En helhetssyn och övergripande samordning är en förutsättning för att nå framgång.

Arbeta för ökad inflyttning av befolkning i arbetsför ålder

Befolkningsutvecklingen i kommunen har varit långsamt stigande men visar också att sammansättningen innebär en allt mer åldrande befolkning. Den ökningen sker i snabbare takt än för riket i genomsnitt.

Målet är att Piteå ska ha 46 000 invånare år 2030 och 50 000 år 2050. Det kräver att kommunen skapar goda förutsättningar för arbetstillfällen och bostadsbyggande i hela kommunen och bidra med en högkvalitativ förskola/skola och ett rikt och aktivt fritidsliv. Kommunen måste erbjuda en mångfald av utbildningsmöjligheter som bidrar till både inflyttning och chans att stanna kvar och arbeta i kommunen.

Näringslivsklimat

Piteå har under sin utveckling mot att initialt nå 43 000 invånare arbetat med Piteå som boendeort med attraktiva boendemiljöer samt förutsättningar för pendling för att nå en större arbetsmarknad. Det arbetet ska fortsätta men för att nå målet om 46 000 invånare behövs fler arbetstillfällen i Piteå. Därför måste vi verka för tillväxt i befintliga företag, etableringar av nya företag och ett förbättrat näringslivsklimat.

För att attrahera nya etableringar är det av avgörande betydelse att tydliggöra och paketera ”produkten Piteå” för potentiella investerare och företag. Det är också av största vikt att fokusera arbetet på ett proaktivt säljarbete som riktas mot prioriterade branscher och företag.

För tillväxt i befintliga företag och ett förbättrat näringslivsklimat ska fokus i kommunens alla verksamheter ligga på att förbättra attityder, bemötande och service till företagen.

Piteå som universitetsstad är viktigt att stärka, både för de studenter som får sin utbildning där som för näringsliv och aktörer på orten. Utbudet av universitetsstudier bör utvecklas och växa vilket förutsätter ett nära samarbete med Luleå tekniska universitet. Dessutom ska hela universitetsområdet fortsätta utvecklas och studenternas upplevelse av Piteå som en attraktiv ort att studera på ska stärkas.

Verksamhetsutveckling med stöd av digital teknik

Växande utmaningar kopplade till välfärdens långsiktiga finansiering, kompetensförsörjningen samt ökade krav på offentlig service medför ett ökat behov av verksamhetsutveckling och digitalisering. Befintliga processer och strukturer behöver utmanas och ifrågasättas. Under 2019-2020 har ett grundarbete gjorts. Med detta som grund finns nu förutsättningar för satsningar som på ett tydligare sätt tar sikte på nytta för medborgaren och utveckling av interna arbetsätt.

•Uppkopplat och tillgängligt

en infrastruktur som garanterar att alla medborgare kan nå dagens och morgondagens digitala tjänster
Med kommunens bredbandsstrategi som grund ska Piteaenergi som nätoperatör och IT-avdelningen, som central expertorganisation och leverantör av IT-miljö, säkerställa att stabila infrastrukturer etableras för kommunens medborgare och verksamheter

•Enkelt och öppet

dagens och morgondagens digitala tjänster är enkla och lätta att använda för medborgarna
Ett ökat inslag av automatisering och självservice är nödvändigt för att i högre grad kunna tillhandahålla service på distans och utanför kontorstid. Alla nämnder och bolag ska speciellt beakta användarperspektivet för att kunna möta alla målgrupper och motverka digitalt utanförskap

•Smart och optimerat

integrerade och effektiva interna digitaliserade processer
Interna processer måste förtydligas, förenklas, utvecklas och automatiseras för att möjliggöra optimering och underlätta samverkan över verksamhetsgränser.

Kommunstyrelsen har ett särskilt ansvar att organisera det kommunövergripande arbetet. Nämnder och bolag ska säkerställa att den egna organisationen har förutsättningar att delta i gemensamma utvecklingsarbeten och ta ansvar för optimering av verksamhets-specifika processer och lösningar. Detta sammantaget ställer stora krav på förändringsledning samtidigt som det skapar nya möjligheter för engagemang, stolthet och delaktighet i utvecklingen av Piteå.

Kompetensförsörjning

Kommunen har två stora utmaningar inom området kompetensförsörjning; dels som stor och viktig arbetsgivare, dels som ansvarig utbildningsanordnare.

Att säkra kompetensförsörjningen är en stor utmaning för Piteå kommun då konkurrensen om arbetskraften är stor. SKR:s strategier för att möta rekryteringsbehovet är utgångspunkten för kommunens kompetensförsörjningsstrategi. Det innebär att alla nämnder måste arbeta aktivt för jämställda och hälsofrämjande arbetsplatser med syfte att minska sjukfrånvaron, stimulera och motivera medarbetare att vilja stanna kvar och utvecklas tillsammans med kommunen. Piteå kommuns alla verksamheter ska ha en framförhållning och god planering för att klara sin kompetensförsörjning. Personalavdelningen har ett övergripande ansvar för arbetet.

Som ansvarig utbildningsanordnare för både ungdomsskolan och vuxenutbildningen så krävs en stor flexibilitet och beredskap för att möta arbetsmarknadens behov. Genom samverkan mellan kommun, näringsliv och utbildningsverksamheter utveckla möjligheterna att förse kommunens invånare med arbete och sysselsättning.

Agenda 2030

För Piteås del är flera av kommunens övergripande mål och prioriterade mål direkt eller indirekt kopplade till delmål i flera av målen i Agenda 2030. Dessa är idag inarbetade i kommunens styr- och ledningssystem.

För Piteås del är det avgörande att under perioden ha ett särskilt fokus på sex av Agenda 2030s mål. Dessa är God hälsa och välbefinnande (3), Jämställdhet (5), Minskad ojämlikhet (10), Hållbara städer och samhällen (11), Bekämpa klimatförändringarna (13) samt Fredliga och inkluderande samhällen (16). Det innebär att särskilda insatser ska ske som främjar:

- En jämlik och jämställd hälsa, vilket är framgångsfaktorer för utveckling och tillväxt av hela orten. Det innebär också att kommunen som organisation ska arbetat aktivt för att skapa hälsofrämjande arbetsplatser.
- Med utgångspunkt från aktuellt nuläge gällande kommunens behov av klimatanpassning förutsätts ett arbete för att förbereda, genomföra och följa upp planerade åtgärder för kort- och lång sikt i kommunens olika verksamheter.
- Tillit är en grundpelare i styrning och ledning som underlättar samverkan och höjer kvalitén i de tjänster som kommunen erbjuder. Hur kommunen agerar internt och mot sina medborgare har stor påverkan på den allmänna tilliten i lokalsamhället, vilken är en förutsättning för utveckling och tillväxt.
- Ett fortsatt fokus på mänskliga rättigheter. Piteå ska vara en öppen och inkluderande kommun där människor är stolta över sin identitet och möts med respekt, nyfikenhet och öppenhet.

Modern och växande landsbygd

Piteå kommun ska tydligare understödja tillväxt i översiktsplanens utpekade landsbygdscentra. Dessa har genom sin placering och sin storlek förutsättningar att stärka även service i dess omland.

Översiktsplanen och de fördjupade översiktsplanerna för respektive landsbygdscentra ligger till grund för det aktiva arbete som ska göras inom varje förvaltning/bolag för att skapa förutsättningar för modern och växande landsbygd. Det handlar om att främja företagsamhet, arbeta för att stärka underlaget för service och kommunikationer, ha ett utbud av mark och tomtor för etableringar och bostadsbyggande och visa på attraktiviteten i att bo, leva och verka på landsbygden.

Bilaga I - Nyckeltal för att nå högre måluppfyllelse

Barn och unga - vår framtid

Barn och unga har en trygg och utvecklande uppväxt

Nyckeltal

Andel barn, 0-19 år, i ekonomiskt utsatta hushåll, %
Elever i åk 4 som för det mesta mår bra eller mycket bra, (andel) %
Elever i åk 7 som för det mesta mår bra eller mycket bra, (andel) %
Elever i åk 2 gy som för det mesta mår bra eller mycket bra, (andel) %
Antal inledda utredningar enligt SoL 11:1 av barn och unga, 0-20 år
Andel simkunniga i åk 5, %

Barn och unga använder inte alkohol eller andra droger

Nyckeltal

Andel elever som aldrig rökt, gy 2, %
Andel elever som aldrig druckit alkohol i gy 2, %
Andel elever som aldrig använt hasch eller annan narkotika gy 2, %

Utbildning, arbete och näringsliv

Piteå ska år 2030 ha 46 000 invånare och till 2050 50 000 invånare

Nyckeltal

Antal invånare
Antal invånare, stadsbygd
Antal invånare, landsbygd/glesbygd
Antal födda, stadsbygd
Antal födda, landsbygd/glesbygd
Arbetskraftens storlek 16-64 år

Piteå ska erbjuda goda förutsättningar för ungdomar att etablera sig på arbetsmarknaden

Nyckeltal

Arbetslösa ungdomar 18-24 år, % av registerbaserad arbetskraft
- Öppet arbetslösa ungdomar 18-24 år, % av registerbaserad arbetskraft
- Sökande i program ungdomar 18-24 år, % av registerbaserad arbetskraft

Piteå ska erbjuda goda förutsättningar för ett livslångt lärande

Nyckeltal

Andel gymnasieelever i kommunens egna skolor, %
Andel elever i åk 9 som uppnår kunskapskraven i alla ämnen, hemkommun, %
Ungdomar som studerar på högskola/universitet 2 år efter fullföljd gymnasieutbildning, högskoleförberedande program hemkommun, andel (%)
Ungdomar som studerar på annan studiemedelsberättigad utbildning än högskola 2 år efter fullföljd gymnasieutbildning, högskoleförberedande program hemkommun, andel (%)
Andel 20-64 år med eftergymnasial utbildning, %
Gymnasieelever som uppnått grundläggande behörighet till universitet och högskola inom 3 år, högskoleförberedande program kommunala skolor, andel (%)

Piteå ska vara en attraktiv ort för näringsliv och företagande

Nyckeltal

Företagsklimatet i kommun, kommunens service till företagen, NKI Insikt

Företagsklimatet i kommunen, Svenskt Näringsliv (ranking)

Bästa Tillväxt, placering i Norrbotten enligt Syna

Nystartade företag, antal/1000 invånare

Antal elever vid kommunens gymnasieskolor som deltar i UF-företag

Demokrati och öppenhet

Piteborna i alla åldrar ska känna att det är meningsfullt att engagera sig och att de kan påverka kommunens utveckling

Nyckeltal

Nöjd Inflytande-Index - Helheten

Nöjdhet med bemötande och tillgänglighet - I kontakt med tjänstemän och annan personal, index 1-100

Piteå präglas av en samhällsgemenskap med mångfald som grund

Nyckeltal

Andel utrikesfödda av befolkningen, (%)

Arbetslösa utrikesfödda 16-64 år, % av registerbaserad arbetskraft

- Öppet arbetslösa utrikesfödda 16-64 år, % av registerbaserad arbetskraft

- Sökande i program utrikesfödda 16-64 år, % av registerbaserad arbetskraft

Antal flyktingar bosatta i Piteå två år efter ankomst till Piteå

- Andel flyktingar bosatta i Piteå två år efter ankomst till Piteå, %

Service och bemötande utformas jämställt i kommunens alla verksamheter

Nyckeltal

Nöjd Medborgar-Index, index 1-100

Livsmiljö

Samhällsbyggnad ska utgå från social, ekologisk och ekonomisk hållbarhet

Nyckeltal

Nöjd-Medborgar-Index - Miljöarbete (förutsättningar att leva miljövänligt), index 1-100

Sjukpenningtalet bland kommunens invånare

Andel invånare 16-84 år med bra självskattat hälsotillstånd kommun, %

Andel partiklar i luften i förhållande till miljökvalitetsnorm

Andel kvävedioxid i luften i förhållande till miljökvalitetsnorm

Utsläpp av växthusgaser inom kommunens gränser, ton CO₂-ekv/inv

Forskning och utveckling i % av omsättningen

Piteå ska vara tryggt och tillgängligt för alla

Nyckeltal

Personaltäthet inom vård och omsorgsboende, årsarbetare per plats

Nöjdhet med trygghet, index 1-100

Försörjningsstöd alla hushåll, genomsnitt månader

Elever i åk 5: Jag känner mig trygg i skolan, positiva svar, andel (%)

Elever i åk 9: Jag känner mig trygg i skolan, positiva svar, andel (%)

Gymnasieelever år 2: Jag känner mig trygg i skolan, positiva svar, andel (%).

Piteå ska erbjuda attraktiva och varierande boendemiljöer

Nyckeltal

Nöjdhet med bostäder (tillgång, boendeformer, trivsamt), index 1-100

Nöjdhet med att bo och leva i din kommun (Nöjd-Region-Index), index 1-100

Färdigställda bostäder i flerfamiljshus under året i kommunen, antal

- Färdigställda bostäder i flerfamiljshus under året i stadsbygd, antal

- Färdigställda bostäder i flerfamiljshus under året i landsbygd/glesbygd, antal

Färdigställda bostäder i småhus under året i kommunen, antal

- Färdigställda bostäder i småhus under året i stadsbygd, antal

- Färdigställda bostäder i småhus under året i landsbygd/glesbygd, antal

Piteå ska utveckla bra infrastruktur och goda kommunikationer

Nyckeltal

Nöjdhet med kommunikationer, index 1-100

- Nöjdhet med gator och vägar, index 1-100

- Nöjdhet med gång- och cykelvägar, index 1-100

Antal km gång- och cykelväg

- Antal under året nybyggda gång- och cykelvägar, km

Andel hushåll och arbetsställen som har tillgång till bredband med minst 1 Gbit/s

I Piteå utgör kulturen en drivkraft för demokrati, tillväxt och samhällsutveckling

Nyckeltal

Nöjd Medborgar-Index - Kultur

Nöjdhet med tillgången till kulturevenemang, skala 1-10

Personal

Piteå kommun och de kommunala bolagen ska arbeta aktivt för att vara en attraktiv och jämställd arbetsgivare samt skapa hälsofrämjande arbetsplatser

Nyckeltal

Medarbetarengagemang (HME) totalt kommunen - Totalindex, skala 1-100

Sjukfrånvaro, %

Andel heltidstjänster, %

Antal timmar som utförs av timanställda

Kvinnors lön i förhållande till mäns lön, %

Antal subventionerade anställningar/100 medarbetare

Pensionsålder, medelvärde

Sjukfrånvaro

Ekonomi

Budgetramen ska hållas genom effektiv hushållning av disponibla resurser

Nyckeltal

Budgetavvikelse nämnd/styrelse, mkr

Piteå kommuns och de kommunala bolagens finansiella ställning ska vara långsiktigt hållbar

Nyckeltal

Resultatet i förhållande till skatteintäkter och generella statsbidrag, %

Likviditet; Betalningsberedskap i antal dagar

Soliditet inkl pensionsåtag, kommun, (%)

Soliditet bolag, %

Andel av de kommunala bolagens ekonomiska åtaganden som sker inom ramen för koncernen Piteå kommunföretag AB (%)

Bilaga 2 - Verksamhetsbeskrivande basnyckeltal

Bibliotek

Utbud

Antal bibliotek/bokbuss

Bibliotekets öppethållande utöver 08-17 på vardagar, timmar/vecka

Efterfrågan

Antal besök vid samtliga bibliotek/bokbuss

Antal besökare vid stadsbiblioteket

Prestationer

Antal lån/besökare

Simhallar

Utbud

Simhallens öppethållande utöver 08-17 på vardagar, timmar/vecka

Antal simhallar/utomhus pool

Parker

Utbud

Antal kommunala parker

Prestationer

Nöjdhet med tillgång till parker, grönområden och natur, skala 1-10

Personal

Årsarbetare, parker

Säsonganställda, parker

Kostnader

Nettokostnad parker, kr/inv

Förskola

Utbud

Antal förskolor

Antal fristående förskolor

Efterfrågan

Antal barn i förskola

Antal barn i fristående förskola

Prestationer

Nyttjandegrad förskola, 1-5 åringar, %

Genomsnitt antal heltidsplatser per barngrupp i förskola

Personal

Antal barn per lärare (årsarbetare) i förskolan
Andel lärare med pedagogisk högskoleexamen förskola, %

Kostnader

Kostnad förskola, kr/inskrivet barn
Kostnad förskola, kr/inv

Fritidsverksamhet

Utbud

Antal fritidshem i kommunen
Antal fristående fritids

Efterfrågan

Antal elever i fritidsverksamhet
Antal elever i fristående fritidsverksamhet

Prestationer

Nyttjandegrad fritidshem, 6-12 åringar, %

Personal

Inskrivna barn/årsarbetare i fritidshem, antal
Årsarbetare i fritidshem med pedagogisk högskoleexamen, andel (%)

Grundskola

Utbud

Antal skolenheter
Antal högstadieskolor
Antal fristående skolor

Efterfrågan

Elever i grundskola, hemkommun, antal
Elever i fristående grundskola belägen i kommunen, antal

Personal

Antal elever per lärare (årsarbetare) i grundskolan
Andel lärare med pedagogisk högskoleutbildning grundskola, %

Kostnader

Kostnad grundskola åk 1-9 hemkommun, kr/elev
Kostnad grundskola åk 1-9 hemkommun, kr/inv

Gymnasieskola

Utbud

Antal inriktningar, egen gy skola

Efterfrågan

Elever i gymnasieskola, hemkommun, antal
Antal elever, annan huvudman

Prestationer

Gymnasieelever som uppnått grundläggande behörighet till universitet och högskola inom 4 år, högskoleförberedande program kommunala skolor, andel (%)

Gymnasieelever som fullföljer sin utbildning inom 4 år län, inkl. IV, andel (%)

Personal

Antal elever per lärare (årsarbetare) i gymnasieskolan

Andel lärare med pedagogisk högskoleutbildning gymnasieskola, %

Kostnader

Kostnad gymnasieskola hemkommun, kr/elev

Nettokostnad gymnasieskola hemkommun, kr/inv

Fastigheter

Utbud

Antal lägenheter (som ägs av primärkommunen)

Antal lägenheter med rivningsklausul

Antal lägenheter, i ordinärt kösystem

Antal lägenheter, särskilda boenden

Antal lägenheter, trygghetsboenden

Totalt antal m², nettoarea NTA(t)

Prestationer

Antal bostadsanpassningar

Planerat underhåll kr/m²

Totalarea/inv

Felavhjälpande underhåll kr/m²

Energikostnad/m²

Personal

Årsarbetare, fastigheter

Kostnader

Nettokostnad för fastigheter, kr/inv

Måltidsservice

Utbud

Antal produktionskök

Antal tillagningskök

Antal mottagningskök

Prestationer

Antal portioner

Personal

Årsarbetare, måltidsservice

Kostnader

Nettokostnad för måltidsverksamheten, kr/inv

Städ

Prestationer

Städad golvyta i skolor, m2

Personal

Årsarbetare, städ

Kostnader

Nettokostnad för städverksamheten, kr/inv

Räddningstjänst

Utbud

Andel invånare som nås av räddningstjänst inom 30 min
Antal räddningstjänst-personal som rycker ut inom 90 sek
Antal räddningstjänst-person tillgängliga inom 8-15 min
Antal räddningsvärn

Efterfrågan

Antal utryckningar som räddningstjänst medverkat i

Prestationer

Antal informationsinsatser inom skydd och säkerhet riktat till allmänheten

Personal

Antal årsarbetare, kommunalt anställda i räddningstjänstarbete

Kostnader

Nettokostnad räddningstjänst, kr/inv

Näringsliv

Efterfrågan

Antal lotsärenden

Prestationer

Antal företagsbesök av näringslivsenheten

Personal

Årsarbetare, näringsliv

Kostnader

Nettokostnad näringslivsfrämjande åtgärder, kr/inv

Konsument

Utbud

Antal skuldsatta i Piteå kommun
Antal timmar konsumentvägledning med juridisk vägledning per vecka

Efterfrågan

Antal pågående ärenden inom budget och skuldsanering

Antal konsumentkontakter

Prestationer

Antal inskickade skuldsaneringar

Antal utförda föreläsningar inom konsumentområdet

Personal

Årsarbetare, konsument

Kostnader

Nettokostnad för konsument- och energirådgivning, kr/inv

Vuxenutbildning

Efterfrågan

Andel invånare 20-64 år som deltar i vuxenutbildning

Prestationer

Antal deltagare i vuxenutbildning, totalt (unika personer)

Antal deltagare upp till och med 24 år i vuxenutbildning (unika personer)

Antal kursdeltagare i vuxenutbildning

Antal studerande SFI

Kostnader

Nettokostnad vuxenutbildning, kr/inv 20-64 år

Arbetsmarknad

Prestationer

Deltagare i kommunala arbetsmarknadsåtgärder, antal

Kostnader

Nettokostnad arbetsmarknadsåtgärder, kr/inv

Flyktingsamordning

Utbud

Antal platser, ensamkommande barn

Prestationer

Antal inskrivna ensamkommande barn

Kostnader

Nettokostnad flyktningmottagande, kr/inv

Plan, bygg, mark

Efterfrågan

Antal bygglovsansökningar

Antal bygglov per aktuell mätperiod

Prestationer

Handläggningstid bygg, dagar

Trafik

Efterfrågan

Antal resor i kollektivtrafik (inkl regionaltrafik)

Antal resor med länstrafikens lokala linjer

Antal resor med tätortstrafiken

Kostnader

Nettokostnad gator och vägar samt parkering, kr/inv

Livsmedelskontroll

Utbud

Planerade inspektioner, livsmedelskontroll

Prestationer

Genomförda inspektioner, livsmedelskontroll

Antal kontrollerade livsmedelsanläggningar

Kostnader

Nettokostnad miljö- och hälsoskydd, myndighetsutövning, kr/inv

Hälsoskydd

Utbud

Planerade inspektioner, hälsoskydd

Prestationer

Genomförda inspektioner, hälsoskydd

Antal kontrollerade tobaksobjekt

Miljöskydd

Utbud

Planerade inspektioner, miljöskydd

Prestationer

Genomförda inspektioner, miljöskydd

Antal kontrollerade verksamheter i inomhusmiljö

Alkoholtillsyn

Utbud

Planerade inspektioner, alkoholtillsyn

Prestationer

Genomförda inspektioner, alkoholtillsyn

Antal tillsynsbesök för serveringstillstånd

Äldreomsorg

Utbud

Antal särskilda boendeplatser

Andel invånare 80+ i särskilt boende

Efterfrågan

Antal personer som har hemsjukvård

Antal planerade besök av nattpatrullen

Antal personer som har hemtjänst

Prestationer

Antal ej verkställda SoL-beslut inom 3 månader, äldreomsorgen

Antal ej verkställda LSS-beslut inom 3 månader, äldreomsorgen

Personal

Årsarbetare, äldreomsorg

Kostnader

Kostnad äldreomsorg, kr/inv 65+

Kostnad ordinärt boende äldreomsorg, kr/inv 65+

Nettokostnad äldreomsorg, kr/inv

Stöd och omsorg

Utbud

Antal särskilda boendeplatser, stöd och omsorg

Efterfrågan

Antal inledda utredningar av barn och unga

Försörjningsstöd - antal hushåll i försörjningsstöd

Antal personer som alkohol- och narkotikagruppen ger stöd till

Antal besök på alkohol- och narkotikagruppen

Prestationer

Antal ej verkställda SoL-beslut inom 3 månader, stöd och omsorg

Antal ej verkställda LSS-beslut inom 3 månader, stöd och omsorg

Personal

Årsarbetare, stöd och omsorg

Kostnader

Kostnad barn och ungdomsvård, kr/inv

Kostnad missbrukarvård vuxna, kr/inv

Kostnad ekonomiskt bistånd, kr/inv

Kostnad ordinärt boende insatser för funktionsnedsättning enligt SoL och HSL, exkl lokalkostnader, kr/inv 0-64 år

Kostnad särskilt boende insatser för funktionsnedsättning enligt SoL/HSL, kr/inv 0-64 år

Överförmyndarverksamhet

Efterfrågan

Antal avslutade ärenden senaste 12 månaderna

Efterfrågan

Antal nya ärenden senaste 12 månaderna

Prestationer

Antal aktiva ärenden

Andel årsräkningar som är granskade inom 6 månader från sista inlämningsdag

Antal ärenden godmanskap/förvaltarskap

Personal

Årsarbetare, Överförmyndarverksamheten

Bilaga 3 – Beräkningsgrunder

Allmänt om statistik och indikatorer

Alla nämnder och bolag ska i sitt budgetförslag ange utförlig källa för alla sina statistiska uppgifter och prognoser.

Kvalitetssäkra statistiska uppgifter och prognoser och utgå ifrån Sveriges officiella statistik. Det är viktigt att nämnder och bolag använder sig av samma källa för nyckeltal och indikatorer, använd i första hand Stratsys som kan kopplas mot nyckeltalen i Kolada. Kommunens statistikansvarige kan även bistå med specialbeställningar av statistik samt områdesindelad statistik.

Kommuninvånarregistret (KI) är den databas där aktuell befolkning registreras. KIR ska endast användas för planering i aktuell tidperiod eller för en mycket väl avgränsad geografisk yta.

Kontaktperson Henrik Franklin

Geografisk information (GIS)

Det är viktigt att använda samma källa för geografisk information. Systemet innebär att information kan presenteras mer lättillgängligt, flexibelt och kommunikativt. GIS kräver att varje uppgift ska innehålla geografisk data, till exempel en adress eller en koordinat.

Kontaktperson: Krister Vikström eller Margareta Erstam

Ramtillskott 2005-2021 (driftbudget)

ramtillskott för respektive år, ingår i nämndernas/styrelsens driframar i VEP 2021-2023

Ramtillskott i tkr.	Ram- tillskott 2005-09	Ram- tillskott 2010-15	Ram- tillskott 2016	Ram- tillskott 2017	Ram- tillskott 2018	Ram- tillskott 2019	Ram- tillskott 2020	Ram- tillskott 2021	Totalt ram- tillskott 2005-2020
Kommunfullmäktige, ramökn				21	150				171
- engångsanslag	1 450	2 368				100			3 918
Revision, ramökn	162	20							182
- engångsanslag	64	120			1 030				1 214
Kommunstyrelsen centralt, ramök	1 000	1 542	300		3 000				5 842
- engångsanslag	5 000	11 800	12 788	5 662	1 000				36 250
Kommunledningsförv., ramökn	10 453	10 350		100	200	3 400	250		24 753
- engångsanslag	6 465	7 826				1 714			16 005
Barn-/utbildningsnämnden, ramök	6 919	18 028	3 200		5 465	4 170	750		38 532
- engångsanslag	3 450	10 597	1 000	5 150	1 000		250		21 447
Kultur-/fritidsnämnden, ramökn	3 030	5 045	1 740	300		250			10 365
- engångsanslag	2 995	6 062	500	1 850		300			11 707
Räddningsnämnden, ramökn	1 225	450							1 675
- engångsanslag	200	700		100					1 000
Socialnämnden, ramökn	35 207	43 379	7 857	20 000	8 000	19 600	3 000		137 043
- engångsanslag	15 075	52 356	1 500	3 000		1 650			73 581
Överförmyndarnämnden, ramökn	600	530		41	400				1 571
- engångsanslag		78	500			50			628
Miljö-/byggnämnden, ramökn	1 380								1 380
- engångsanslag	650								650
Nämnden för arbetsmarknadsfrågor och vuxenutbildning (NAV), ramök	3 300	541							3 841
- engångsanslag	10 723	13 535							24 258
Samhällsbyggnadsndn, ramökn		127	611				450	1 500	2 688
- engångsanslag			2 000						2 000
Teknik- och servicenämnden Samhällsbyggnad (Teknik- /gatukontoret), ramökn	7 158	4 226							11 384
- engångsanslag	1 500	6 560							8 060
Fastighets-/servicekontoret, ramöl	3 675	7 340							11 015
- engångsanslag	4 150	4 651				680			9 481
Fastighets- och servicendn, ramökn		475	550						1 025
Summa nämnder/styrelse	125 831	208 706	32 546	36 224	20 245	31 914	4 700	1 500	461 666
varav ramökning	74 109	92 053	14 258	20 462	17 215	27 420	4 450	1 500	251 467
varav engångsanslag resp år	51 722	116 653	18 288	15 762	3 030	4 494	250	0	210 199

Resultatbudget/-plan 2021-2023 (tkr)

	Budget 2021	Plan 2022	Plan 2023
<i>VEP 2021-2023:</i>			
Verksamhetens intäkter	596 421	590 471	590 421
Verksamhetens kostnader	-2 862 841	-2 855 142	-2 854 358
<i>Netto styrelse/nämnder</i>	<i>-2 266 420</i>	<i>-2 264 671</i>	<i>-2 263 937</i>
Central pott till KS förfogande	-120 018	-195 018	-268 018
Pensioner individuell del	-92 257	-95 403	-98 779
Pensionsskuldförändring	-8 650	-17 427	-9 156
Avskrivningar	-124 540	-129 878	-132 408
Verksamhetens nettokostnader	-2 611 885	-2 702 397	-2 772 298
Skatteintäkter	2 153 247	2 215 826	2 283 166
Generella statsbidrag och utjämning	484 022	472 094	462 565
Finansnetto	21 964	21 964	21 964
Finansiell kostnad ränta pensionsavsättning	-3 637	-4 340	-7 233
Årets resultat inkl reservfond	43 711	3 147	-11 836
varav ränteintäkter reservfond	2 800	2 800	2 800
KFs beslut till Anslagsöverföring år 2021:			
Anslag till nämnderna	-11 561	0	0
<i>Finansiering:</i>			
AFA avtalsförsäkring nollpremie 2021	23 000		
Skatteunderlag ny prognos 2021	45 342	52 395	44 956
Definitiv kostnadsutjämning 2021	-1 695	-1 206	-1 491
Definitiv LSS-utjämning 2021	1 125	1 130	1 134
Kommunal fastighetsskatt ny prognos 2021	-832	558	558
<i>S:a finansiering</i>	<i>66 940</i>	<i>52 877</i>	<i>45 157</i>
Nytt resultat 2021-2023	99 090	56 024	33 321
Resultatet andel av skatter och generella statsbidrag	3,70%	2,04%	1,19%

Kassaflödesbudget/-plan 2021-2023 (tkr)

	Budget 2021	Plan 2022	Plan 2023
Den löpande verksamheten			
Årets resultat enligt VEP 2021-2023	43 711,0	3 147	-11 836
KFs beslut till anslagsöverföring, drift	-11 561,0	0,0	0,0
KFs beslut till anslagsöverföring, finansiering	66 940,0	52 877,0	45 157,0
Nytt årets resultat	99 090,0	56 024	33 321
Justering för av- o nedskrivningar	124 540,0	129 878	132 408
Justering övriga ej likviditetspåverkande poster	104 544,0	117 170	115 168
<i>Medel från verksamheten före förändring av rörelsekapital</i>	328 174,0	303 072	280 897
Ökning(+)/minskning(-) kortfristiga skulder	-91 075	-92 257	-95 403
Kassaflöde från den löpande verksamheten	237 099,0	210 815	185 494
Investeringsverksamheten			
Investering i materiella anläggningstillgångar	-160 395,0	-173 021,0	-168 311,0
KFs beslut till anslagsöverföring, investeringar	-67 450,0		
Förskjutning investeringar	32 000,0	-13 000	-13 000
Investering i finansella anläggningstillgångar			
Kassaflöde från investeringsverksamheten	-195 845,0	-186 021	-181 311
Finansieringsverksamheten			
Nyupptagna lån			
Ökning långfristiga fordringar	30 000	30 000	30 000
Kassaflöde från finansieringsverksamheten	30 000,0	30 000	30 000
Årets kassaflöde	71 254,0	54 794	34 183
varav kommunen	68 454,0	51 994	31 383
varav reservfond	2 800,0	2 800	2 800
<i>Justering övriga ej likviditetspåverkande poster:</i>			
Individuell del pensioner	92 257	95 403	98 779
Pensionsskuldförändring	8 650	17 427	9 156
Finansiell kostnad ränta pensionsavsättning	3 637	4 340	7 233
<i>Summa</i>	<i>104 544</i>	<i>117 170</i>	<i>115 168</i>
<i>Förändring kortfristiga skulder:</i>			
Utbetalning pensioner individuell del föregående år	-91 075	-92 257	-95 403
<i>Summa</i>	<i>-91 075</i>	<i>-92 257</i>	<i>-95 403</i>